

Casa sul lago - Lugano



JM ARCHITECTURE / Arch. Jacopo Mascheroni

Jacopo Mascheroni, architetto
via Ceresio, 1
Milano
www.jma.it
info@jma.it

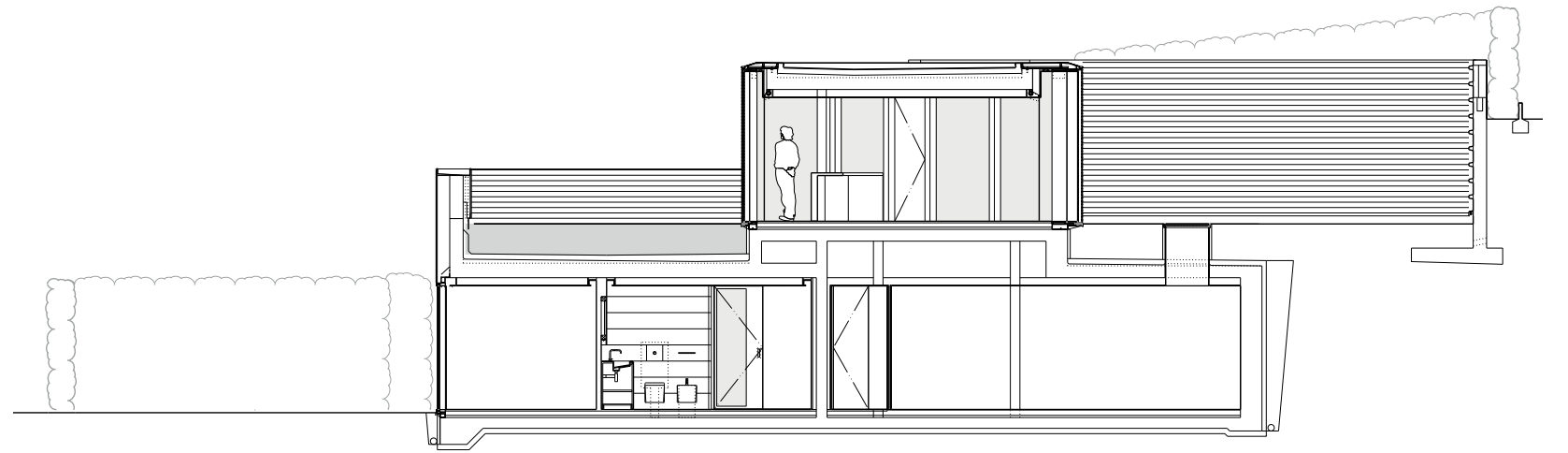
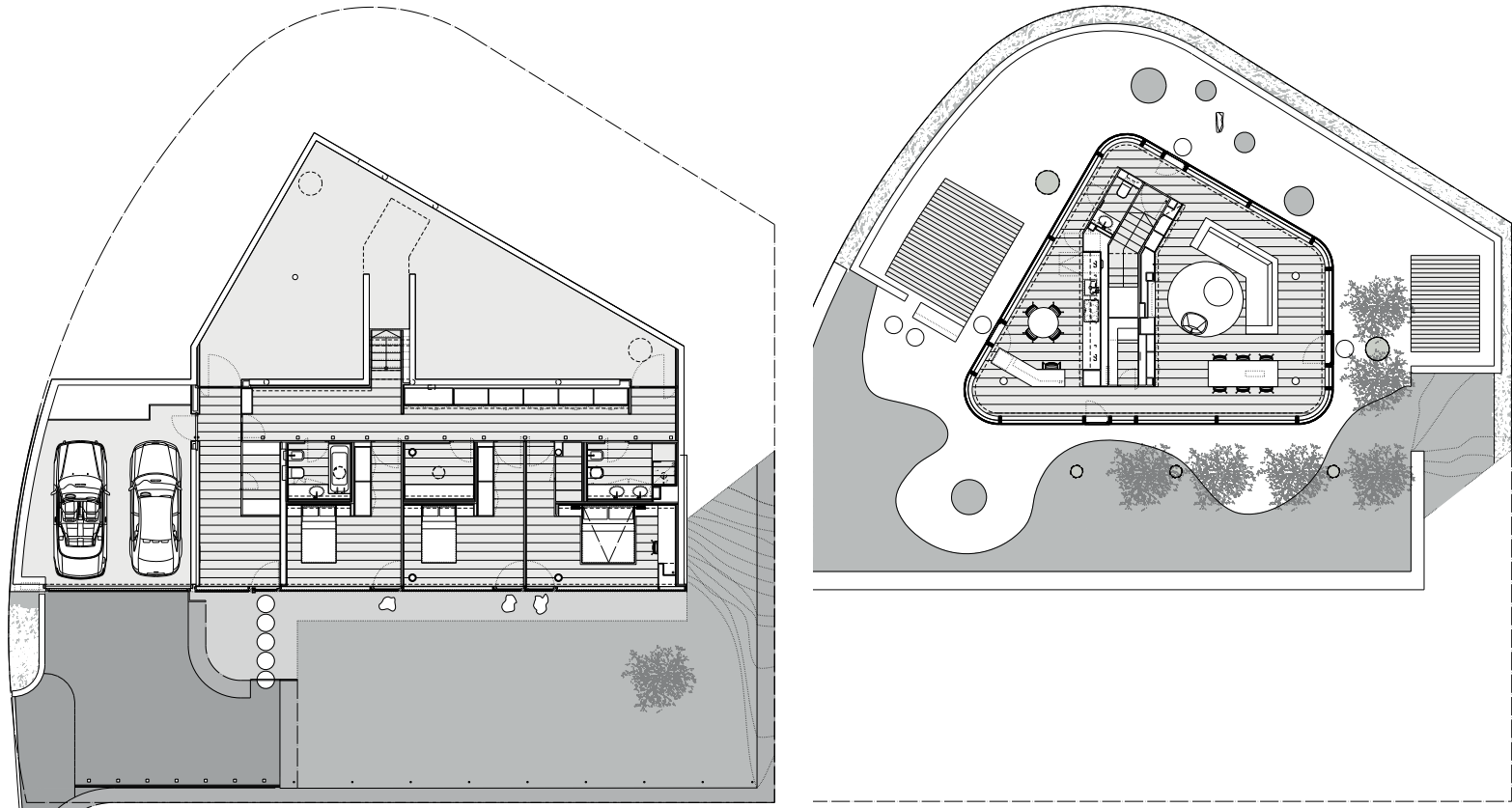
Jacopo Mascheroni è nato in provincia di Milano nel 1974. Formatosi presso il Politecnico di Milano e l'Ecole d'Architecture Paris Belleville, ha completato i suoi studi presso la University of California di Berkeley nel 1998. Ha iniziato la sua carriera professionale negli Stati Uniti nel 1999 presso lo Stanley Saitowitz – Natoma Architects a San Francisco dove è stato coinvolto in diversi progetti residenziali. Si è trasferito a New York nel 2001 per lavorare con Richard Meier & Partners dove è stato project manager e capo designer per il progetto Jesolo Lido Village. Oltre che in quei ruoli, ha lavorato a numerosi progetti negli Stati Uniti e in Europa. Nel 2005 si è trasferito in Italia per fondare lo studio JM ARCHITECTURE, con sede a Milano. Nel 2006 ha ricevuto una green-card per "Abilità straordinarie in campo architettonico" dal Governo degli Stati Uniti. Al momento lo studio lavora a una grande varietà di progetti sia in Italia che in Europa.

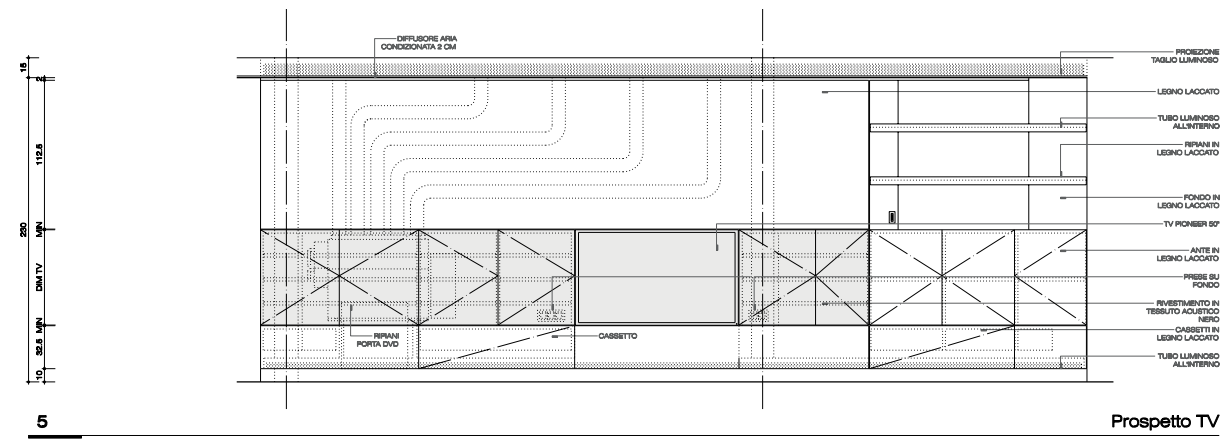


Casa sul lago a Lugano, Svizzera

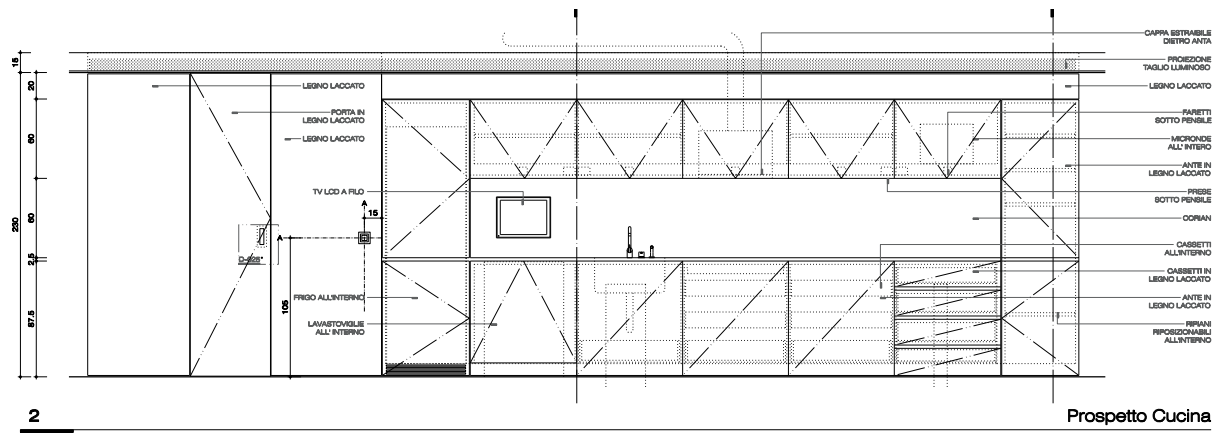
indirizzo:	via Al Morin	periodo di realizzazione:	2008-2009
città:	Brusino Arsizio (Canton Ticino)	committente/proprietario:	
paese:	Svizzera	tipologia intervento:	nuova costruzione
progettista:	Jacopo Mascheroni, architetto	destinazione intervento:	residenziale
collaboratori:	Paolo Basco, Jansen Lara, Rex Gapuz	dimensioni:	350 mq
consulenti:	Marco Bernasconi, ingegnere	imprese costruttrici:	New Job Costruzioni SA, Noranco (Svizzera) Casma Involucri Edilizi, Roletto (TO) Metris, Molini di Tures (BZ) Fumagalli-Annoni, Mariano Comense (CO) Alpiq InTec Ticino SA, Mendrisio (Svizzera)
		costi di realizzazione:	900.000 euro

La villa è composta da due volumi dislocati su diversi livelli grazie alla particolare morfologia del terreno. Un padiglione vetrato di forma poligonale con angoli smussati e curvi si eleva su un blocco seminterrato caratterizzato da un impianto regolare. Il padiglione accoglie il soggiorno, la cucina e la sala da pranzo mentre al livello inferiore trovano posto le camere da letto, i servizi e il garage. Ciascun livello si relaziona con spazi aperti indipendenti che formano un'unità complessa con l'interno dell'edificio. L'anello ottenuto tra il muro di confine e il padiglione fa sì che la spazialità interna venga amplificata. Lo spazio anulare che circonda il lato nord dell'edificio contribuisce a dare aerazione e illuminazione naturale al padiglione anche grazie al muro di colore bianco e alla pavimentazione in ghiaia che insieme riflettono i raggi del sole provenienti da sud. Numerose le soluzioni impiegate per il risparmio energetico: geotermia, tetti giardino, recupero dell'acqua piovana, vetri bassoemissivi con gas, schermature solari naturali con alberature caducifoglie sul fronte sud-ovest dell'edificio.





Prospetto TV



Prospetto Cucina

