

Diseño Interior

INTERIORISMO ARQUITECTURA Y DISEÑO

20 años
LÍDER

CASAS INNOVADORAS

CASAS INNOVADORAS Freeland/129/Mascheroni/MoreMas/Nieto & Sobejano/Noguera DISEÑO MADE IN ISRAEL JOSÉ MANUEL BALLESTER ILUMINACIÓN SISTEMAS MODULARES



GLOBUS

Proyectos de MoreMas, Noguera, Mascheroni... Oficinas: 129, Freeland
Nieto & Sobejano: Museo en Lugo Diseño Made in Israel
José Manuel Ballester Dossier Iluminación Sistemas Modulares



UNA CASA DESDOBLADA

CONDICIONADA POR LA TOPOGRAFÍA, ESTA CASA SE DESARROLLA EN DOS VOLÚMENES ESCALONADOS, DIFERENCIADOS POR FUNCIÓN Y DISPOSICIÓN: EL SUPERIOR, TRANSPARENTE Y DE ARISTAS REDONDEADAS, SE EXHIBE SIN PUDOR; EL INFERIOR, SOTERRADO, MIRA A SU PROPIO JARDÍN



2



3

La casa se asoma al lago Lugano en Brusino Arsizio (Suiza). Su situación es privilegiada, pero, al mismo tiempo, complicada: se asienta en la ladera de una colina y la topografía determina la construcción. El arquitecto, Jacopo Mascheroni, decide hacer del proyecto dos. Crea dos volúmenes completamente diferenciados, por función y disposición. Incluso con accesos independientes (aunque comunicados desde el interior), el salto de uno a otro compensa la acusada pendiente.

Escalonados, el jardín del superior constituye la cubierta del inferior, del que no queda ningún rastro arriba. Aquí es difícil intuir que la casa es más que este volumen transparente y de esquinas redondeadas abrazado por dos anillos: un jardín de arena y grava –de forma ameboide– y otro plantado con césped, árboles y unos setos que parecen precipitarse hacia la ladera. El límite, un mínimo bordillo, es la marca de la fachada del cuerpo inferior: una delicada piel de lamas de madera en blanco que cede su mitad inferior al vidrio.

Con el jardín superior como cubierta, una parte soterrada y la otra mirando a su propio jardín (esta vez con una franja mínima seca y la mayor parte en césped), el

1 y 2/El pabellón de los usos comunes es un cuerpo transparente de aristas redondeadas. 3/En su interior, un gran módulo dispuesto en isla, separa el estar de la cocina. 4/El jardín es la cubierta del volumen inferior; su fachada apenas se intuye en el muro que cierra la parcela.



4



5

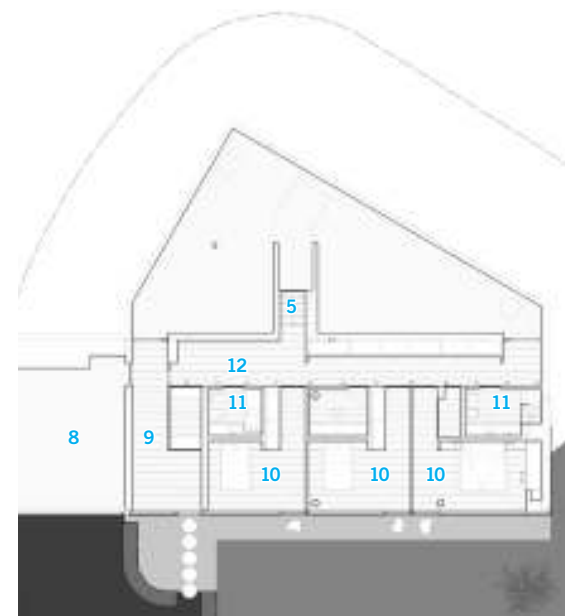


6



7

PROYECTOS



Planta inferior



Planta superior

- 1 Acceso
- 2 Comedor
- 3 Cocina
- 4 Aseo
- 5 Escalera
- 6 Estar
- 7 Jardín
- 8 Garaje
- 9 Vestíbulo
- 10 Dormitorio
- 11 Baño
- 12 Distribuidor

5/El distribuidor del volumen inferior queda soterrado. 6/Como el resto de usos, el baño presenta tarima de la firma Dinesen. 7/En esta altura, la fachada se reserva a los dormitorios.

pabellón inferior prescinde de la curva y la transparencia. Reserva la línea de fachada para los dormitorios –el principal y dos de menor tamaño– y para un vestíbulo con doble acceso: desde el exterior y desde el garaje. Los dormitorios desemboca en el distribuidor –paralelo al jardín– del que arranca la escalera hacia la planta superior. Esta planta cuenta con dos baños.

Arriba la disposición del programa no es tan sencilla. Cualquier decisión gira en torno al deseo de fundirse con el entorno. Las únicas partes ciegas de fachada son las puertas, el vidrio (con aislante de gas argón) garantiza una permeabilidad total que la organización interior no debía interrumpir. Los usos giran alrededor de un módulo de dimensiones considerables, dispuesto como una isla de forma que, a pesar de que su presencia es contundente, respeta la sensación de continuidad. Este bloque de madera lacada en blanco es como un grueso muro penetrable que separa el estar de la cocina y que encierra un aseo, la escalera, estanterías y equipos de audio y video. La continuidad se apoya en la homogeneidad de acabados: la tarima de Dinesen y el color blanco buscando claridad y reflejos. ■ MPA